

HELYI ÉPÍTÉSI SZABÁLYZAT

Értény Község Önkormányzati Képviselő-testületének

8/2008. /VIII.01./ sz. rendelete

Értény község helyi építési szabályozásáról

Értény Község Önkormányzatának Képviselőtestülete az Épített környezet alakításáról és védelméről szóló, 1997. évi LXXVIII. törvény (továbbiakban Étv) felhatalmazásával élve, - tekintettel az Országos településrendezési és építészeti követelményekről szóló 253/1997. (XII. 20.) sz. kormányrendelet (a továbbiakban: OTÉK) előírásaira is – az alábbi rendeletet alkotja:

I. FEJEZET ÁLTALÁNOS ELŐÍRÁSOK

1. § A rendelet hatálya

- (1) Jelen rendelet csak a rendelet mellékletét képező, a MERIDIÁN KFT által készített 4267/2018 tervszámú Sz-M jelű szabályozási tervlappal módosított, 2059/2008 tervszámú Értény község Sz1 számú külterületi, Sz2.1, Sz2.2 számú belterületi szabályozási tervlapjaival együtt érvényes, azzal együtt értelmezendő és alkalmazandó.¹
- (2) Jelen rendelet hatálya Értény község közigazgatási területére terjed ki.
- (3) A szabályozási terven alkalmazott jelek az OTÉK 2. sz. mellékletében szereplő jelkulcsán alapulnak, az OTÉK vonatkozó előírásai és fogalom-meghatározásai szerint értelmezendők. A jelkulcsban szereplő jelek kötelező érvényűek, ezek megváltoztatása csak a rendezési terv módosításával lehetséges.²
- (4) Jelen rendeletben nem szabályozott kérdésekben az országos érvényű hatályos jogszabályok szerint kell eljárni.

2. § Telekalakításra vonatkozó előírások

- (1) A település területén telekalakítás csak az adott övezetben illetve építési övezetben szereplő paraméterekkel lehetséges, kivéve a települési célokat szolgáló, önálló telket igénylő műtárgyak és köztárgyak telkét.
- (2) Az építési teleknek minősülő, az adott övezeti előírásoknál szűkebb paraméterekkel rendelkező, kialakult telken álló épület szükség esetén felújítható, korszerűsíthető, és az övezeti előírások betartása mellett bővíthető.
- (3) Kialakult telekállapotok esetén telekmegosztás csak az övezeti előírásokban szereplő legkisebb telekméreték biztosíthatósága esetén, telekösszevonás, illetve telekterület-növeléssel járó telekalakítás azonban ennél kisebb telekméreték kialakulása esetén is engedélyezhető.

¹ Módosította a 9/2018.(V.31.) Ör. Hatályos 2018.06.01.

² Módosította a 13/2016.(XII.15.) Ör. Hatályos 2016.12.31.

(4)³

3. §

Épületek elhelyezésére vonatkozó általános előírások

- (1) Épület csak olyan telken helyezhető el, amely megfelel az OTÉK 33. § előírásainak.⁴
- (2)⁵
- (3) Új létesítmények építésekor, vagy meglévők átalakításakor, bővítésekor, rendeltetésük megváltoztatásakor a vonatkozó tűzrendészeti jogszabály⁶ rendelkezéseit kell alkalmazni az átalakítás, bővítés, illetőleg a változtatás körében és mértékében.
- (4) Új épület építése csak a jogszabályban⁷ meghatározott gépjármű-várakozó- és tárolóhelyek biztosítása esetén engedélyezhető. A gépjármű tárolóhelyeket az építési telek területén belül, vagy közintézmények esetében az ingatlantól mért 300 m távolságon belül közterületen kell kialakítani.⁸
- (5) A tervezési területen állandó használatra szánt lakókocsi, konténer nem helyezhető el.
- (6) Mikrohullámú átjátszó torony nem helyezhető el Natura2000 területen, ökológiai folyosó területén, tájképvédelmi területen és helyi tájképvédelmi területen, valamint Mk4 övezet kivételével belterületen.⁹
- (7) Új utcai kerítés csak a szabályozási tervlapon jelölt szabályozási vonalra, ennek hiányában a meglévő telekhatárra helyezhető.
- (8) Az adott övezeti előírásokban megengedettnél már nagyobb mértékben beépített telek beépítettsége tovább nem növelhető, azonban a meglévő épületek korszerűsíthetők, és a beépítettség további növelése nélkül a megengedett építménymagasság betartása mellett bővíthetők.
- (8) Kialakult beépítésű utcában az ingatlan fő funkcióját betöltő új épület utcai homlok-falát az utcában jellemzőnek tekinthető kialakult építési vonalhoz kell igazítani.
- (9) Gazdasági és különleges területeken – ha a szabályozási terv szigorúbban nem rendelkezik - az építési hely határvonala a telekhatártól mért 5 m, de portaépület az előkertben is elhelyezhető.
- (10) Szabályozási vonallal érintett (átszelt) meglévő épületnek a tervezett közterületbe eső része indokolt esetben felújítható, de ezen a telekrészen nem bővíthető.
- (11) Oldalhatáron álló beépítési mód esetén új épület csak a hatályos jogszabályban¹⁰ előírt oldalkert megtartásával és az építmények közti távolság biztosításával helyezhető el.
- (12)¹¹
- (13) Hátsókeret mélysége – ahol a szabályozási terv ettől eltérően nem rendelkezik - legalább 6 m.

4. §

Épületek, építmények kialakítására vonatkozó általános előírások

- (1) Gazdasági terület kivételével minden egyéb építési övezetben és övezetben az ingatlan fő funkcióját képviselő épületet jellemzően 35-45° hajlású magas tetővel kell kialakítani. E

³ Hatályon kívül helyezte a 13/2016.(XII.15.) Ör. Hatályos 2016.12.31-től

⁴ Módosította a 13/2016. (XII.15.) számú Ör. Hatályos 2016.12.31-től

⁵ Hatályon kívül helyezte a 13/2016.(XII.15.) Ör. Hatályos 2016.12.31-től

⁶ Jelenleg az Országos Tűzvédelmi Szabályzat kiadásáról szóló 35/1996. (XII. 29.) BM rendelet, valamint a tűzvédelem és a polgári védelem műszaki követelményeinek megállapításáról szóló 2/2002 (I. 23.) BM rendelet

⁷ Jelenleg az OTÉK 42.§.

⁸ Módosította a 13/2016.(XII.15.) Ör. Hatályos 2016.12.31-től

⁹ Módosította a 13/2016. (XII.15.) számú Ör. Hatályos 2016.12.31-től

¹⁰ Jelenleg az OTÉK 36.§. (2) és (3) bekezdése

¹¹ Hatályon kívül helyezte a 13/2016.(XII.15.) Ör. Hatályos 2016.12.31-től

területek épületein alkalmazható tető-héjazati anyag: a natúr égetett cserép színárnyalataival megegyező színű égetett cserép, betoncserep, pikkelyfedés-jellegű fémlemez. Éghető anyagú tetőhéjazat csak III-IV tűzállósági fokozatú, legfeljebb kétszintes épületeknél engedhető meg, de az éghető tetőhéjazat anyaga legalább mérsékelt tűzterjedésű legyen. Nem alkalmazható azbesztet tartalmazó, illetve fokozott tűzterjedési fokozatba sorolt héjazati anyag. Nád-, zsúp- és faszindely-fedés a vonatkozó jogszabályi előírás szerint alkalmazható.¹²

- (2) Kialakult beépítésű utcában történő új építés esetén az ingatlan fő funkcióját betöltő épület tetőidomát az utcában jellemzően kialakult tetőidomokkal összhangban kell kialakítani, az építési engedélyezéskor az utcaképbe való illeszkedést, a tervezett építéssel érintett ingatlan két-két szomszédos telken meglévő, beépítést bemutató fotódokumentációval szükségessége igazolni.
- (3) Terepszint alatti építmények (alagsor, pince) egy szint mélységben, az építési helyen belül létesíthetők.¹³
- (4) A település belterületén csak az adott ingatlanon működő intézmény, vállalkozás reklámozását szolgáló reklámhordozó berendezés helyezhető el, ingatlanonként legfeljebb 3 m² reklám-felülettel.
- (5)¹⁴
- (6) Az övezeti előírásokban megengedettnél nagyobb építménymagasságú meglévő épület – a benapozási és tűzvédelmi előírások teljesülése esetén - korszerűsíthető és bővíthető az építménymagasság további növelése nélkül.

5. §

Általános földtani és talajvédelmi követelmények

- (1) Az építési engedélyezési tervnek tisztáznia, ábrázolnia és értékelnie kell az építési terület pince és üregviszonyait.
- (2)¹⁵
- (3)¹⁶
- (4)¹⁷
- (5) Partfallal közvetlenül érintkező építmények bontásakor gondoskodni kell a nyitottá vált kőzetfelület megtámasztásáról.
- (6) Fakadó vizes, belvízveszélyes területen alagsor, pince nem létesíthető.
- (7) A termőföld védelme érdekében minden építési, közműépítési és tereprendezési munka során gondoskodni kell a termőréteg (humuszos termőtalaj) megmentéséről és más termőföldön való hasznosításáról.
- (8)¹⁸
- (9) Az ivóvízellátás létesítményeinél a vonatkozó jogszabályban¹⁹ előírt védőtávolságokat be kell tartani és az előírt védelemről gondoskodni kell.
- (10)²⁰

¹² Módosította a 13/2016.(XII.15.) Ör. Hatályos 2016.12.31-től

¹³ Módosította a 13/2016.(XII.15.) Ör. Hatályos 2016.12.31-től

¹⁴ Hatályon kívül helyezte a 13/2016.(XII.15.) Ör. Hatályos 2016.12.31-től

¹⁵ Hatályon kívül helyezte a 13/2016.(XII.15.) Ör. Hatályos 2016.12.31-től

¹⁶ Hatályon kívül helyezte a 13/2016.(XII.15.) Ör. Hatályos 2016.12.31-től

¹⁷ Hatályon kívül helyezte a 13/2016.(XII.15.) Ör. Hatályos 2016.12.31-től

¹⁸ Hatályon kívül helyezte a 13/2016.(XII.15.) Ör. Hatályos 2016.12.31-től

¹⁹ Jelenleg 123/1997. (VII. 18.) Korm. rendelet

²⁰ Hatályon kívül helyezte a 13/2016.(XII.15.) Ör. Hatályos 2016.12.31-től

6. § Ásványvagyon gazdálkodási követelmények

- (1) ²¹
- (2) Nyersanyag kitermelés nem folytatható belterületen, lakott területtől a környezeti hatástanulmányban meghatározott távolságon belül.
- (3) ²²
- (4) A község területén található felhagyott bányák rekultivációját építéshatóság által kiadott tereprendezési vagy bányahatósági engedélyezést követően jóváhagyott terv birtokában lehet végezni.
- (5) ²³

7. § A települési környezet védelmének általános szabályai

- (1) A település területén csak olyan tevékenységek folytatása engedélyezhető, amelynek szennyezőanyag-kibocsátása nem haladja meg a hatályos jogszabályokban megengedett határértékeket.
- (2) A szennyvízcsatornázással nem rendelkező területen keletkező szennyvizet szakszerűen kialakított közműpótlóban kell gyűjteni. Szennyvíztároló létesítéséhez az I. fokú építési hatóság engedélye szükséges.
- (3) A település területén keletkező, összegyűjtött kommunális szilárd és folyékony hulladékot csak közegészségügyi és környezetvédelmi hatóságok által engedélyezett lerakóhelyen szabad elhelyezni.
- (4) ²⁴
- (5) ²⁵
- (6) A termőföldeken a földhasználó köteles olyan talajvédő gazdálkodást folytatni, mely a külön jogszabályban meghatározott természetvédelmi, környezetvédelmi, vízvédelmi, közegészségügyi és állategészségügyi követelményeket figyelembe veszi.
- (7) ²⁶
- (8) ²⁷
- (9) A település csapadékvíz hálózatában összegyülekező vizet be kell vezetni a befogadóba, a termőföldön történő elszikkasztása tilos.
- (10) A csapadékvizek károkozás nélküli elvezetéséről gondoskodni kell. Szennyezett csapadékvizek élővízbe nem vezethetők.
- (11) A nagyvízi medrek, a parti sávok, a vízjárta területek, valamint a fakadó vizek által veszélyeztetett területek használatánál és hasznosításánál a vonatkozó jogszabályok²⁸ előírásai betartandók.
- (12) A község területén keletkező, 50 kg-ot meghaladó állati tetemeket átmeneti, állati tetemgyűjtő konténerbe kell elhelyezni, ahonnan a szakhatóságok által elfogadott megsemmisítő-helyre kell elszállítani.

²¹ Hatályon kívül helyezte a 13/2016.(XII.15.) Ör. Hatályos 2016.12.31-től

²² Hatályon kívül helyezte a 13/2016.(XII.15.) Ör. Hatályos 2016.12.31-től

²³ Hatályon kívül helyezte a 13/2016.(XII.15.) Ör. Hatályos 2016.12.31-től

²⁴ Hatályon kívül helyezte a 13/2016.(XII.15.) Ör. Hatályos 2016.12.31-től

²⁵ Hatályon kívül helyezte a 13/2016.(XII.15.) Ör. Hatályos 2016.12.31-től

²⁶ Hatályon kívül helyezte a 13/2016.(XII.15.) Ör. Hatályos 2016.12.31-től

²⁷ Hatályon kívül helyezte a 13/2016.(XII.15.) Ör. Hatályos 2016.12.31-től

²⁸ Jelenleg a 21/2006. (I. 31.) Korm. rendelet

- (13) Jelentős zajkibocsátást okozó tevékenységek esetén be kell tartani a jogszabályban²⁹ előírt zaj- és rezgésterhelési határértékeket.
- (14) ³⁰
- (15) Folyamatosan gondoskodni kell a termőföldön elhelyezett hirdetőablák melletti területek gyommentesítéséről, továbbá a termőföldek között elhelyezkedő úthálózat fenntartásáról (gyommentesítés, kátyúzás, műtárgyak karbantartása, vízelvezetés megoldása).
- (16) Értény község közigazgatási területének jelentős része kiváló termőhelyi adottságú szántóterület, amelyen beépítésre szánt terület csak kivételes esetben, helyhez kötött beruházás részére jelölhető ki.
- (17) Erdőterületeket érintő beruházások során vagy erdőtelepítés esetén a vonatkozó jogszabályok³¹ betartandók.
- (18) A község közigazgatási területén történő növényültetésnél az 5. számú mellékletben megadott értékek betartandók.
- (19) Szélerőművek létesítésére vonatkozó előírások:
- a) Szélerőmű nem helyezhető el belterületen, lakóterület 500 m sugarú védőövezetén belül, kertes mezőgazdasági területen, tájképvédelmi területen, ökológiai folyosó területén, védett természeti területen (Natura 2000), helyi tájképvédelmi területen, vagy attól 300 méteren belül.
 - b) ³²

8. §

A természet védelmének általános szabályai

- (1) Ökológiai folyosó területébe tartozik a Koppány-patak és az Okrád-patak menti sáv, a területre e rendelet 20. § (4) és (5) bekezdésében előírtakat figyelembe véve az alábbi szabályok vonatkoznak:
- a) Telekalakítás esetén 3000 m²-nél kisebb földrészlet nem alakítható ki.
 - b) Erdő és mocsár művelési ágú területek művelési ága nem változtatható meg.
 - c) A területen épület, építmény elhelyezése a d), e) és f) pontokban foglaltak kivételével nem engedélyezhető.
 - d) A területen vízgazdálkodáshoz szükséges létesítmények és nyomvonalas építmények helyezhetők el.³³
 - e) Különösen indokolt esetben vadvédelmi kerítés, vadászles, vadetető és vadtakarmánytároló helyezhető el.³⁴
 - f) Egyéb építmények és bányászati építmények építése és bányatelek kijelölés csak különleges indokolttság esetén, kiemelten fontos közérdekből, az illetékes minisztérium és önkormányzati igazolásokkal alátámasztottan engedélyezhető, betartva a hatályos jogszabályokban előírt előzetes építetői, tervezői egyeztetési kötelezettségeket.

²⁹ Jelenleg a 8/2002. (III. 22.) KöM-EüM együttes rendelet

³⁰ Hatályon kívül helyezte a 13/2016.(XII.15.) Ör. Hatályos 2016.12.31-től

³¹ Jelenleg az 1996. évi LIV. Tv, Az erdőről és az erdők védelméről, valamint a 29/1997. FVM rendelet és a 12/1997. (II. 26.) BM rendelet az erdők tűz elleni védelméről

³² Hatályon kívül helyezte a 13/2016.(XII.15.) Ör. Hatályos 2016.12.31-től

³³ Módosította a 13/2016.(XII.15.) Ör. Hatályos 2016.12.31-től

³⁴ Módosította a 13/2016.(XII.15.) Ör. Hatályos 2016.12.31-től

- (2) Községi jelentőségű természetvédelmi területek közé tartoznak a Koppány-menti Natura2000 védettség alá helyezett területei. A területen az Élőhelyvédelmi és Madárvédelmi Irányelvet alapul véve a Natura2000 védettségre vonatkozó jogszabályok³⁵ érvényesek, valamint e rendelet 20. § (4) és (5) bekezdésében előírtakat figyelembe véve az alábbi előírások betartandók.
- a) Telekalakítás esetén 3000 m²-nél kisebb földrészlet nem alakítható ki.
 - b) Erdő művelési ágú területek művelési ága nem változtatható meg.
 - c) A területhasználat során a meglévő vízelvezető rendszerek szakszerű fenntartására ügyelni kell.
 - d) A területen különös indokoltsággal, kiemelten fontos közérdekből – öko-turisztikai építmények járulékos építményekkel (kerítés, támfal, út) elhelyezhetők, betartva a jogszabályban előírt – az illetékes erdészeti és természetvédelmi szakhatóságokkal lefolytatandó - előzetes terv-egyeztetéseket.
 - e) Új térburkolatok, utak pályaszerkezete csak elemes, vagy szórt (zúzottköves) kivitelű lehet. Vízáró (aszfalt, beton) térburkolat csak különös indokoltsággal, kiemelten fontos közérdekből építhető.
 - f) A gyep, nádas (láp) művelési ág változtatása kerülendő, a művelési ág megváltoztatásához az illetékes természetvédelmi hatóság engedélye szükséges.
- (3) Tájékvédelmi övezetbe tartozó területeken e rendelet 20. § (4) és (5) bekezdésében előírtakat figyelembe véve az alábbi előírások betartandók:
- a) A tájképet jelentősen megváltoztató, a terepszinttől 10 m-nél magasabb, vagy 150 m² beépített területnél nagyobb építmények tájba illeszkedésének bemutatására látványterv készítenendő.³⁶ A területen 15 m-nél magasabb, és 200 m²-nél nagyobb beépített területű építmények nem helyezhetők el.
 - b) Az övezetben bányászati tevékenység a bányászati szempontból kivett helyekre vonatkozó szabályok szerint folytatható, az illetékes természetvédelmi hatóság engedélye alapján.
 - c) Az övezetben bányászati tevékenység a bányászati szempontból kivett helyekre vonatkozó szabályok szerint folytatható.³⁷
- (4) A település területén található védett természeti emlékek földvárak, források felsorolását a Függelék c. pontja tartalmazza³⁸
- (5) Helyi jelentőségű tájképvédelmi területbe tartozik az Okrádi-patak partja, a Kánya-ér halastavai, a Kápolnai-víz halastava, a Tulipán-sor és a Bencepuszta. A területre e rendelet 20. § (4) és (5) bekezdésében előírtakat figyelembe véve az alábbi szabályok vonatkoznak:
- a) ³⁹
 - b) A területen 15 m-nél magasabb, és 200 m²-nél nagyobb beépített területű építmények nem helyezhetők el.
 - c) Okrádi-patak partján, a Kánya-ér halastavai és a Kápolnai-víz halastava területén művelési ágváltás az illetékes természetvédelmi hatóság hozzájárulásával engedélyezhető. A területen az extenzív művelési ágak (erdő, legelő, gyep, mocsár, láp) engedélyezhető.
- (6) ⁴⁰

³⁵ 275/2004. (X. 8.) Kormányrendelet

³⁶ Módosította a 13/2016.(XII.15.) Ör. Hatályos 2016.12.31-től

³⁷ Módosította a 13/2016.(XII.15.) Ör. Hatályos 2016.12.31-től

³⁸ Módosította a 13/2016.(XII.15.) Ör. Hatályos 2016.12.31-től

³⁹ Hatályon kívül helyezte a 13/2016.(XII.15.) Ör. Hatályos 2016.12.31-től

⁴⁰ Hatályon kívül helyezte a 13/2016.(XII.15.) Ör. Hatályos 2016.12.31-től

II. FEJEZET
A TERVEZÉSI TERÜLET TERÜLETFELHASZNÁLÁSA

9. §
A település területének felhasználása

- (1) A beépítésre szánt területek az alábbi építési övezeteket tartalmazzák:
- falusias lakóterület;
 - településközponti vegyes terület;
 - jelentős mértékben zavaró hatású ipari terület;
 - különleges terület.
- (2) A beépítésre nem szánt területek az alábbi övezeteket tartalmazzák:
- zöldterület;
 - általános mezőgazdasági terület;
 - kertes mezőgazdasági terület;
 - védett mezőgazdasági terület;
 - gazdasági rendeltetésű erdőterület;
 - védelmi rendeltetésű erdőterület;
 - közlekedési és közmű-elhelyezési terület;
 - vízgazdálkodási terület.

III. FEJEZET
BEÉPÍTÉSRE SZÁNT TERÜLETEKRE VONATKOZÓ ELŐÍRÁSOK

10. §
Lakóterületek szabályozása

- (1) Lf-1 és Lf-2 jelű falusias lakóterület telkein az alábbi épületek és létesítmények helyezhetők el:
- Legfeljebb kétlakásos lakóépületek;
 - Mező- és erdőgazdasági (üzemi) építmény;
 - A helyi lakosság ellátását szolgáló kereskedelmi, szolgáltató, vendéglátó épület;
 - Szálláshely szolgáltató épület (legfeljebb 20 fh.);
 - A terület rendeltetészerű használatát nem zavaró kézműipari épület;
 - Helyi igazgatási, egyházi, oktatási, egészségügyi, szociális épület;
 - Sportépítmény;
 - Gépjárműtároló.
- (2)⁴¹
- (3) Az építési övezetre vonatkozó építési és telekalakítási előírásokat e rendelet 2. melléklete tartalmazza.⁴²

11. §
Vegyes területek szabályozása

- (1) Vt-1 jelű településközponti vegyes területen egyházi épület helyezhető el.
- (2) Vt-2 jelű településközponti vegyes területen elhelyezhető létesítmények:
- helyi igazgatási, egyházi, oktatási, egészségügyi, szociális, művelődési épület,

⁴¹ Hatályon kívül helyezte a 13/2016.(XII.15.) Ör. Hatályos 2016.12.31-től

⁴² Módosította a 13/2016.(XII.15.) Ör. Hatályos 2016.12.31-től

- a helyi lakosság ellátását szolgáló kereskedelmi, szolgáltató, vendéglátó épület,
 - lakóépület,
 - szálláshely szolgáltató épület (legfeljebb 20 fh.)
 - sportépítmény,
 - gépjárműtároló.
- (3) A Vt-1 és Vt-2 jelű területen haszonállat-tartás nem megengedett.
- (4) Az építési övezetre vonatkozó építési és telekalakítási előírásokat e rendelet 3. melléklete tartalmazza.⁴³

12. § Gazdasági területek szabályozása

- (1) Az ipari terület (Gip) olyan gazdasági célú ipari létesítmények elhelyezésére szolgál, amelyek más beépítésre szánt területen nem helyezhetők el.
- (2) Gip-1 jelű, jelentős zavaró hatású ipari területen az alábbi épületek és létesítmények helyezhetők el:
- bármilyen tevékenység céljára szolgáló gazdasági építmény, amely esetében biztosítható a környezetvédelmi hatástanulmányban előírt védőtávolság a meglévő lakóépületektől;
 - igazgatási és egyéb irodaépület;
 - gépjárműtároló.
- (3) Az építési övezetre vonatkozó építési és telekalakítási előírásokat e rendelet 4. melléklete tartalmazza.⁴⁴
- (4) Gazdasági területeken a tűzoltóvíz biztosítása az ingatlan tulajdonosának, használójának a feladata a vonatkozó tűzvédelmi jogszabályok⁴⁵ alapján.

13. § Különleges területek szabályozása

- (1) K-1 jelű különleges területen csak temető, és a temetőhöz tartozó kiszolgáló létesítmények helyezhetők el.
- (2) K-2 jelű különleges területen csak sportpályák, sportépítmények, és kiszolgáló létesítményeik helyezhetők el.
- (3) K-3 jelű különleges területen a szennyvízelhelyezés és tisztítás elvégzéséhez szükséges létesítmények helyezhetők el.
- (4) K-1, K-2 és K-3 jelű területen a haszonállat-tartás nem megengedett.
- (5) K-4 jelű különleges területbe a Barnahátpusztán működő Idősek Otthona tartozik. A területen egészségügyi, szociális, adminisztrációs épületek és sportlétesítmények helyezhetők el.
- (6) A K-1 és K-2 jelű különleges terület ingatlanai bekerítendő, és a kerítés mentén – ha a szabályozási terv másként nem rendelkezik – legalább 10 m szélességben beültetési kötelezettség előírásai szerint évelő növényzet telepítendő.
- (7) Az építési övezetre vonatkozó építési és telekalakítási előírásokat e rendelet 5. melléklete tartalmazza.⁴⁶

IV. FEJEZET BEÉPÍTÉSRE NEM SZÁNT TERÜLETEKRE VONATKOZÓ ELŐÍRÁSOK

⁴³ Módosította a 13/2016.(XII.15.) Ör.Hatályos 2016.12.31-től

⁴⁴ Módosította a 13/2016.(XII.15.) Ör.Hatályos 2016.12.31-től

⁴⁵ Jelenleg az Országos Tűzvédelmi Szabályzat 46-55. §

⁴⁶ Módosította a 13/2016.(XII.15.) Ör.Hatályos 2016.12.31-től

14. § Közlekedési és közmű-elhelyezési területek szabályozása

- (1) KÖu- jelű közlekedési (út) területen az alábbi épületek és létesítmények helyezhetők el:⁴⁷
 - gépjármű-, gyalogos- és kerékpáros közlekedési pályák;
 - csapadékvíz-elvezető árkok;
 - utcafásítás;
 - utcabútorok, képzőművészeti alkotások;
 - közmű-vezetékek és műtárgyaik, közvilágítási berendezések;
 - forgalomirányító és tájékoztató táblák, jelzések;
 - közlekedési rendeltetésű épületek (buszvárók).
- (2)⁴⁸
- (3) Az utak szabályozási szélességét legalább a szabályozási tervlapokon jelölt méretek szerint kell biztosítani.
- (4) Az utak besorolását e rendelet 6. melléklete tartalmazza.⁴⁹
- (5) A település mezőgazdasági földútjainak fenntartásáról (gyommentesítés, kátyúzás, műtárgyak karbantartása, vízvezetés megoldása) folyamatosan gondoskodni kell.

15. § Vízgazdálkodási területek szabályozása

- (1)^{50, 51} V-1 jelű vízgazdálkodási területen csak vízkárelhárítást szolgáló építmények helyezhetők el.
- (2)⁵² V-2 jelű vízgazdálkodási területen csak vízbeszerzést, vízkezelést és víztárolást szolgáló, a telek legfeljebb 5 %-os beépítettségével legfeljebb 6 méter építménymagasságú építmények és kiszolgáló létesítményeik helyezhetők el. A terület bekerítendő.

16. § Zöldterületek szabályozása

- (1) Z-1 jelű zöldterületen az alábbi épületek és létesítmények helyezhetők el:
 - növényzet, sétányok;
 - utcabútorok, képzőművészeti alkotások;
 - közmű-vezetékek és műtárgyaik, közvilágítási berendezések;
 - játszótéri létesítmények;
 - a terület fenntartásához szükséges épületek.
- (2) A terület beépítettsége legfeljebb 2%-os, az elhelyezhető építmények megengedett magassága 4,5 m.
- (3) A terület fenntartásához szükséges épületeket 5 méteres előkert és oldalkert, 6 méteres hátsókert megtartásával, szabadon állóan kell elhelyezni.

⁴⁷ Módosította a 13/2016.(XII.15.) Ör. Hatályos 2016.12.31-től

⁴⁸ Hatályon kívül helyezte a 13/2016.(XII.15.) Ör. hatályos 2016.12.31-től

⁴⁹ Módosította a 14/2016.(XII.13.) Ör. Hatályos 2017.01.01-től

⁵⁰ Jelenleg a 349/2007. (XII. 23.) kormányrendelet, valamint a 94/2007. (XII. 23.) KvVM rendelet

⁵¹ Módosította a 13/2016.(XII.15.) ör. Hatályos 2016.12.31-től

⁵² Módosította a 9/2018.(V.31.) Ör. Hatályos 2018.06.01.

- (4) Közművezetéseket és műtárgyaikat, közvilágítási berendezéseket úgy kell elhelyezni, hogy a meglévő fákat ne károsítsák.
- (5) A területen haszonállat-tartás nem megengedett.

17. § Erdőterületek szabályozása

- (1) Erdőterületeken az erdőgazdálkodási tevékenység az illetékes Erdészeti Igazgatóság engedélyével folytatandó.
- (2) Eg-1 jelű gazdasági rendeltetésű erdőterületen 10 hektárt meghaladó területnagyságú földrészleten a terület legfeljebb 0,5 %-os beépítettségével az erdő rendeltetésének megfelelő, legfeljebb 4,5 m építménymagasságú épületek helyezhetők el szabadonállóan.
- (3) Ev-1, Ev-2 és Ev-3 jelű védelmi rendeltetésű erdőterületen épület nem helyezhető el.
- (4) Ev-2 jelű védelmi rendeltetésű erdőterületen a 8. § (1) bekezdésének ökológiai folyosó területére és a 8. § (5) bekezdésének helyi tájképvédelmi területre vonatkozó előírásai betartandók.
- (5) Ev-3 jelű védelmi rendeltetésű erdőterületen a 8. § (5) bekezdésének helyi tájképvédelmi területre vonatkozó előírásai betartandók.

18. § Mezőgazdasági területek szabályozása

- (1) Mezőgazdasági területeken földművelési tevékenység csak a földművelésre vonatkozó jogszabályok betartása mellett folytatható.
- (2) Má-1 jelű általános mezőgazdasági területen:
 - a) Telekalakítás esetén legalább 3000 m² területű, és legalább 30 m átlagos szélességű telek alakítható ki.
 - b) 1500 m²-nél nagyobb telken 3 %-os beépítettséggel, de egy földrészleten legfeljebb 400 m² beépített területtel mezőgazdasági rendeltetésű épületek helyezhetők el.
 - c) 10 000 m²-nél nagyobb telken a 3 %-os, de legfeljebb a 400 m² megengedett beépítettség felét meg nem haladó kiterjedésű területen lakóépület is elhelyezhető.
 - d) Új épületet, építményt szabadonállóan kell elhelyezni, legalább 10 m előkert-mélységgel.
 - e) Megengedett építménymagasság: legfeljebb 4 m. Terménytároló, siló esetén a megengedett építménymagasság 12 m.
 - f) A területen birtokközpontok is kialakíthatók.
- (3) Má-2 jelű általános mezőgazdasági területen a 8. § (1) bekezdésének ökológiai folyosó területére vonatkozó előírásai betartandók.
- (4) Má-3 jelű általános mezőgazdasági területen a 8. § (5) bekezdésének helyi tájképvédelmi területre vonatkozó előírásai betartandók.
- (5) Má-4 jelű általános mezőgazdasági területen a 8. § (1) bekezdésének ökológiai folyosó területére és a 8. § (5) bekezdésének helyi tájképvédelmi területre vonatkozó előírásai betartandók.
- (6) Má-5 jelű általános mezőgazdasági területen a 8. § (1) bekezdésének ökológiai folyosó területére, a 8. § (2) bekezdésének Natura2000 védettségű területére és a 8. § (3) bekezdésének tájképvédelmi területre vonatkozó előírásai betartandók.
- (7) Má-6 jelű védett általános mezőgazdasági területen:
 - a) Telekalakítás esetén legalább 3000 m² területű, és legalább 30 m átlagos szélességű telek alakítható ki.

- b) A területen épület nem helyezhető el.
- (8) Mk-1 és Mk-3 övezeti jelű kertes mezőgazdasági területen:
- Telekalakítás esetén legalább 2000 m² területű, és legalább 16 m átlagos szélességű telek alakítható ki.
 - 1500 m²-nél nagyobb telken 3 %-os beépítettséggel, de legfeljebb 100 m² alapterületű, mezőgazdasági rendeltetésű épületek helyezhetők el.
 - Új épületet, építményt oldalhatáron állóan kell elhelyezni. Az előkert mélységét ahol a szabályozási terv nem jelöli, ott az illeszkedés szabályait figyelembe véve kell meghatározni, a hátsókert mélysége pedig ahol a szabályozási terv nem jelöli, ott 10 m.
 - Megengedett építménymagasság: legfeljebb 3,5 m.
 - ⁵³
- (9) ⁵⁴
- (10) Mk-2 és Mk-4 övezeti jelű kertes mezőgazdasági terület:
- Telekalakítás esetén legalább 3000 m² területű, és legalább 20 m átlagos szélességű telek alakítható ki.
 - 1500 m²-nél nagyobb telken 3 %-os beépítettséggel, mezőgazdasági rendeltetésű épületek helyezhetők el.
 - Új épületet, építményt szabadonállóan kell elhelyezni, legalább 5 m előkert-mélységgel és 10 m hátsókert-mélységgel.
 - Megengedett építménymagasság: legfeljebb 4 m.
 - ⁵⁵
- (11) Mk4 jelű övezetben az OTÉK 29. § (1) bekezdésében meghatározott funkciókon túl (OTÉK szabályozástól megengedőbb előírás) hírközlési torony is létesíthető.⁵⁶
- (12) Mk-5 övezeti jelű kertes mezőgazdasági területen:
- Telekalakítás esetén legalább 600 m² területű, és legalább 12 m átlagos szélességű telek alakítható ki.
 - A területen épület nem helyezhető el.
- ⁵⁷(13) Az Mk-1, Mk-2, Mk-3, Mk-4 és az Mk-5 jelű kertes mezőgazdasági területek érintett ingatlanain a R. 8. § vonatkozó előírásai is betartandók.
- ⁵⁸(14) Kertes mezőgazdasági területen birtokközpont csak az Mk-1, Mk-2, Mk-4 jelű övezetekben létesíthető a vonatkozó jogszabály alapján. A birtokközponton létesíthető épületek építménymagassága legfeljebb 6 m. A beépítési mód szabadonálló.”

V. FEJEZET KIEMELTEN KEZELT TERÜLETEK SZABÁLYOZÁSA

19. § Belterületi határ megállapítása

⁵³ Hatályon kívül helyezte a 10/2012.(V.02.) számú Ör. 2.§-a.Hatályos 2012. június 02.

⁵⁴ Hatályon kívül helyezte a 10/2012.(V.02.) számú Ör. 2.§-a Hatályos 2012. június 02.

⁵⁵ Hatályon kívül helyezte a 10/2012.(V.02.) számú Ör. 2.§-a Hatályos 2012. június 02.

⁵⁶ Az Állami Főépítész 2016. december 8. keltezésű, TOD/25/00356-4/2016 ügyiratszámom kiadott OTÉK előírásaitól eltérő szabályozáshoz való hozzájárulásával. Beiktatta a 13/2016.(XII.15.) számú Ör. Hatályos 2016.12.31-től

⁵⁷ Beiktatta a 10/2012. (V.02.) számú Ör. 1.§-a. Hatályos 2012. június 02.

⁵⁸ Beiktatta a 10/2012. (V.02.) számú Ör. 1.§-a. Hatályos 2012. június 02.

- (1) A település meglévő belterületi határvonala nem változtatható meg.

20. § Védőtávolságok szabályozása

- (1) Elektromos vezetékek mentén a szabványban⁵⁹ előírt védőtávolságok betartandók.
- (2) Szénhidrogén termékvezeték és földgázvezetékek mentén a jogszabályban⁶⁰ előírt biztonsági övezetre vonatkozó előírások betartandók.
- (3) Országos közutak melletti telken építmény csak külön jogszabályok⁶¹ betartása mellett helyezhető el.
- (4) Természetközeli állapotú természeti területen⁶² - a jogszerűen beépített területek kivételével- tilos a természetes és természetközeli állapotú vízfolyások, vizes élőhelyek partvonalától számított 50 méteren, tavak partjától számított 100 méteren belül új épületek, mesterséges létesítmények elhelyezése. Kivétel ez alól a halastavakon a halászati hasznosítást szolgáló létesítmények elhelyezése.
- (5) Természetes és természetközeli állapotú vízfolyások, vizes élőhelyek partvonalától számított 50 méteren, tavak partjától számított 100 méteren belül meglévő épületek, építmények, létesítmények átépítése, átalakítása, vízi létesítmények, illetve halászati célú hasznosítást szolgáló létesítmények létesítése, kivitelezése a vonatkozó jogszabályok szerint végezhető.⁶³
- (6) Felszíni vízfolyás mindkét partja mentén a partéltől számított 6 méter sáv szabadon hagyandó, amelyen belül nem építhető építmény, nem ültethető növényzet.
- (7) Meglévő állattartó telep korszerűsítése, bővítése, vagy új állattartó telep létesítése esetén a külön jogszabályok⁶⁴ szerinti védőtávolságok betartandók.

VI. FEJEZET A KULTURÁLIS ÖRÖKSÉG VÉDELMEINEK SZABÁLYOZÁSA

21. § Az épített környezet védelmének szabályozása

- (1) Műemléki védettségű ingatlan területén (L. Függelék b. pontja) minden építéssel, környezetalakítással, növényzet-telepítéssel és megszüntetéssel járó tevékenység a hatályos örökségvédelmi jogszabályok szerint végezhető.⁶⁵
- (2)⁶⁶
- (3) Régészeti érintettség esetén (L. Függelék a. pontja) a hatályos örökségvédelmi jogszabály alapján kell eljárni.⁶⁷
- (4)⁶⁸
- (5)⁶⁹

⁵⁹ Jelenleg a villamosmű biztonsági övezetéről szóló 11/1987. (VIII. 22.) IpM rendelet

⁶⁰ Jelenleg a bányászatról szóló 1993. évi XLVIII. törvény, valamint a 79/2005. (X. 11.) GKM rendelet.

⁶¹ Jelenleg a közúti közlekedésről szóló 1988. évi I. tv. 42/a §.

⁶² Jelenleg az 1996. évi LIII. Törvény 15. § (1) bekezdése

⁶³ Módosította a 13/2016.(XII.15.) Ör. Hatályos 2016.12.31-től

⁶⁴ Jelenleg a 21/2001. (II. 14.) Kormányrendelet 2. melléklet 7.2 előírásai

⁶⁵ Módosította a 13/2016.(XII.15.) Ör. Hatályos 2016.12.31-től

⁶⁶ Hatályon kívül helyezte a 13/2016.(XII.15.) Ör. Hatályos 2016.12.31-től

⁶⁷ Módosította a 13/2016.(XII.15.) ör. Hatályos 2016.12.31-től

⁶⁸ Hatályon kívül helyezte a 13/2016.(XII.15.) Ör. Hatályos 2016.12.31-től

⁶⁹ Hatályon kívül helyezte a 13/2016.(XII.15.) Ör. Hatályos 2016.12.31-től

(6)⁷⁰

(7)⁷¹

(8)⁷²

(9) A régészeti örökséget érintő kérdésekben a rendezési tervhez készített örökségvédelmi hatástanulmányban foglaltak az irányadók.

22. §

A helyi védelem szabályozása

(1)⁷³

(2) Helyi védelem alatt álló épületen fém kémény, tető síkjából kiugró tetőablak, utcai homlokzaton égéstermék kivezető, mesterséges szellőzés, vagy hűtés kültéri egysége, loggia vagy erkély nem létesíthető; az épületen parabola vagy antenna csak a közterületről nem látható helyre helyezhető; épületen, kerítésen 1 m²-nél nagyobb reklámtábla, hirdető felület csak építési engedéllyel helyezhető el.

VII. FEJEZET

SAJÁTOS JOGINTÉZMÉNYEK

23. §

Kiszolgáló és lakóút céljára történő lejegyzés

(1) Az Önkormányzat az ÉTV 27. § értelmében kiszolgáló és lakóutak lejegyzésére kapott jogával a szabályozási tervlapokon szabályozási vonallal jelölt helyeken élni kíván. Ennek érvényesítésére jelen szabályzat módosítása nélkül, államigazgatási határozattal kerülhet sor.

24. §

Beültetési kötelezettség

(1) A szabályozási tervlapokon beültetési kötelezettségre jelölt területeken illetve az ipari és kereskedelmi, szolgáltató terület-felhasználásba sorolt ingatlanok telekhatára mentén 5 méteres sávba – kivéve, ha a telekhatár ipari vagy kereskedelmi, szolgáltató gazdasági területbe sorolt ingatlannal határos- 3 szintes növényzet telepítendő a használatbavételi engedély megadásáig.

(2) Beültetési kötelezettségű területen épület nem helyezhető el.

25. §

Vízérózió által veszélyeztetett területeken történő építés feltételei

(1) A vízérózió által veszélyeztetett területeket a külterületi szabályozási tervlap tünteti fel.

(2) A területen művelési ág váltás csak a hatályos jogszabályok⁷⁴ szerint engedélyezhető.

⁷⁰ Hatályon kívül helyezte a 13/2016.(XII.15.) Ör. Hatályos 2016.12.31-től

⁷¹ Hatályon kívül helyezte a 13/2016.(XII.15.) Ör. Hatályos 2016.12.31-től

⁷² Hatályon kívül helyezte a 13/2016.(XII.15.) Ör. Hatályos 2016.12.31-től

⁷³ Hatályon kívül helyezte a 13/2016.(XII.15.) Ör. Hatályos 2016.12.31-től

⁷⁴ Jelenleg a Tolna Megye Területrendezési Tervéről szóló 1/2005. (II. 21.) megyei önkormányzati rendelet 21.§.

**VIII. FEJEZET
ZÁRÓ RENDELKEZÉSEK**

**26. §
Záró rendelkezések**

- (1) Jelen rendelet a kihirdetés után 30 nappal lép hatályba.
(2) A rendelet kihirdetéséről a helyben szokásos módon a körjegyző gondoskodik.

Máj Zoltán
polgármester

Fábián Péter
körjegyző

Záradék:

A rendelet 2008. augusztus 01. napján kihirdetve.

Értény, 2008. augusztus 01.

Fábián Péter
körjegyző

Utolsó egységes szerkezetbe foglalás időpontja: 2018. május 31.

Gulyásné dr.Könye Katalin
jegyző

„1. melléklet a 8/2008. (VIII. 01.) önkormányzati rendelethez⁷⁵

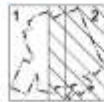
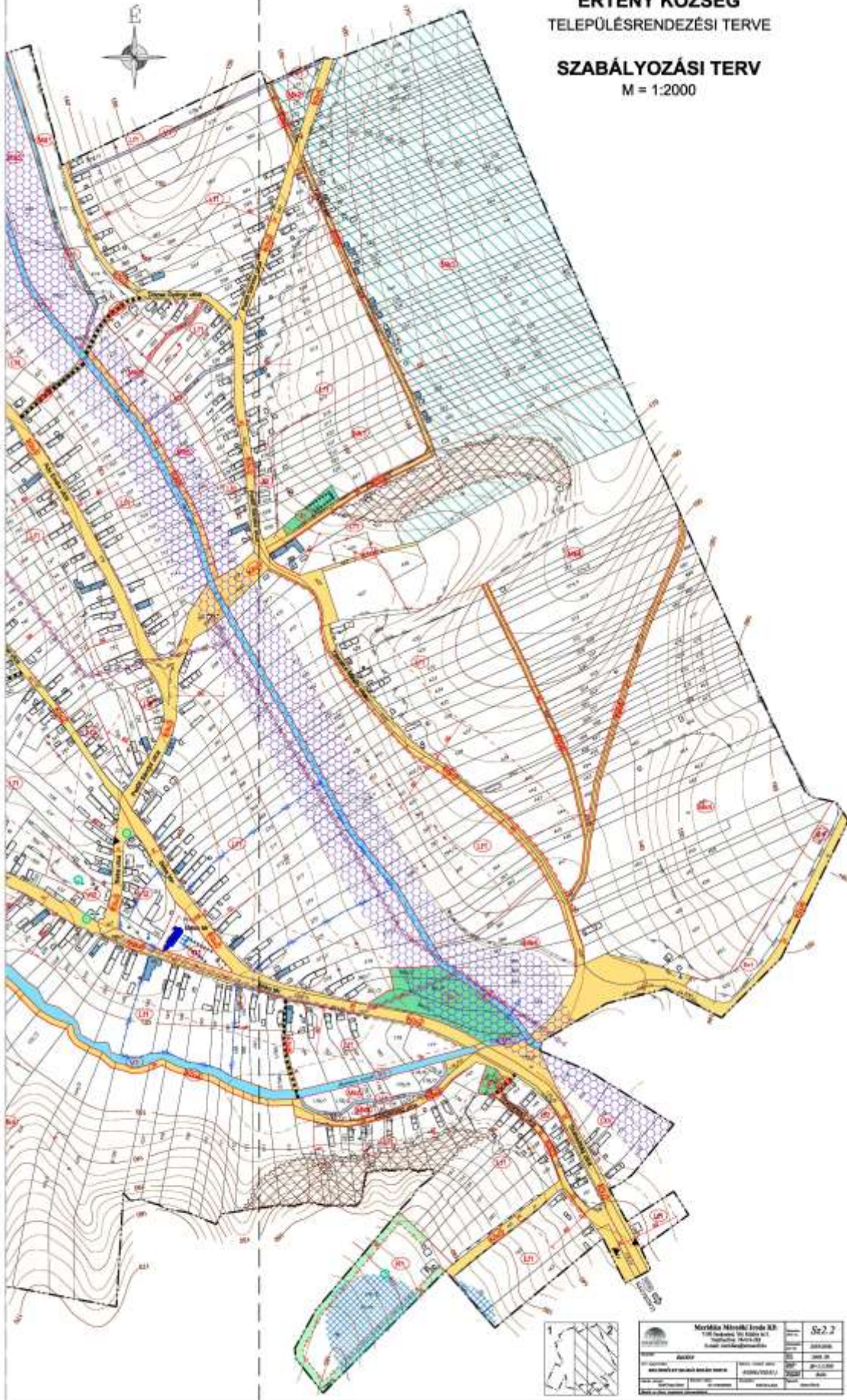
Értény község 4267/2018 tervszámú Sz-M jelű szabályozási tervlappal módosított Sz1 jelű külterületi, valamint Sz2.1 és Sz2.2 jelű belterületi szabályozási tervlapjai „



⁷⁵ Módosította a 9/2018.(V.31.) számú Ör. Hatályos 2018.06.01-től

ÉRTÉNY KÖZSÉG
TELEPÜLÉSRENDEZÉSI TERVE

SZABÁLYOZÁSI TERV
M = 1:2000



Művelési Tervező Iroda Kft. 1100 Budapest, Új Endrei utca 12. Telefon: 06-20-400-0000 E-mail: info@muvelisitervezokft.hu		Sz.2.2	
Projekt neve:	Értény Község Településrendezési Terve Szabályozási Terv	Terület:	100 ha
Projekt kódja:	1000/2008/001/1	Dátum:	2008.08.
Projekt vezetője:	Dr. Árkai Zoltán	Ábratípus:	1:2000
Projekt leírása:	Értény Község Településrendezési Terve Szabályozási Terv	Ábratípus:	1:2000
Projekt címe:	1100 Budapest, Új Endrei utca 12.	Ábratípus:	1:2000
Projekt címe:	1100 Budapest, Új Endrei utca 12.	Ábratípus:	1:2000
Projekt címe:	1100 Budapest, Új Endrei utca 12.	Ábratípus:	1:2000

„2. melléklet a 8/2008. (VIII. 01.) önkormányzati rendelethez”⁷⁶

Lakóterületre vonatkozó építési és telekalakítási előírásokat

	A	B	C
1	Építési övezet	Lf-1	Lf-2
2	Kialakítható legkisebb telek-szélesség (m)	20	18
3	Kialakítható legkisebb telek-mélység (m)	60	40
4	Kialakítható legkisebb telek-terület (m ²)	1200	700
5	A telek megengedhető legnagyobb beépítettsége (%)	20	30
6	A telek megengedhető legkisebb zöldfelülete (%)	60	50
7	Beépítési mód	Oldalhatáron álló	Oldalhatáron álló
8	Építménymagasság (m)	5	5

⁷⁶ Módosította a 13/2016.(XII.15.) számú Ör. Hatályos 2016.12.31-től

„3. melléklet a 8/2008. (VIII. 01.) önkormányzati rendelethez⁷⁷

Vegyes területre vonatkozó építési és telekalakítási előírásokat

	A	B	C
1	Építési övezet	Vt-1	Vt-2
2	Kialakítható legkisebb telek-szélesség (m)	20	18
3	Kialakítható legkisebb telek-mélység (m)	50	40
4	Kialakítható legkisebb telek-terület (m ²)	1000	800
5	A telek megengedhető legnagyobb beépítettsége (%)	40	40
6	A telek megengedhető legkisebb zöldfelülete (%)	40	40
7	Beépítési mód	Oldalhatáron álló	Oldalhatáron álló
8	Építménymagasság (m)	15 (K)	7,5 (K)

⁷⁷ Módosította a 13/2016.(XII.15.) számú Ör. Hatályos 2016.12.31-től

„4. melléklet a 8/2008. (VIII. 01.) önkormányzati rendelethez⁷⁸

Gazdasági területre vonatkozó építési és telekalakítási előírásokat

	A	B
1	Építési övezet	Gip-1
2	Kialakítható legkisebb telek-szélesség (m)	50
3	Kialakítható legkisebb telek-mélység (m)	50
4	Kialakítható legkisebb telek-terület (m ²)	3000
5	A telek megengedhető legnagyobb beépítettsége (%)	30
6	A telek megengedhető legkisebb zöldfelülete (%)	40
7	Beépítési mód	Szabadon álló
8	Építménymagasság (m)	8,0
	Terménytároló, siló esetében	12

⁷⁸ Módosította a 13/2016.(XII.15.) számú Ör. Hatályos 2016.12.31-től

„5. melléklet a 8/2008. (VIII. 01.) önkormányzati rendelethez⁷⁹

Különleges területre vonatkozó építési és telekalakítási előírásokat

	A	B	C	D	E
1	Építési övezet	K-1	K-2	K-3	K-4
2	Kialakítható legkisebb telek-szélesség (m)	50	50	30	100
3	Kialakítható legkisebb telek-mélység (m)	100	100	50	100
4	Kialakítható legkisebb telek-terület (m ²)	5000	5000	1500	10000
5	A telek megengedhető legnagyobb beépítettsége (%)	10	10	10	10
6	A telek megengedhető legkisebb zöldfelülete (%)	40	70	40	60
7	Beépítési mód	Szabadon álló	Szabadon álló	Szabadon álló	Szabadon álló
8	Építménymagasság (m)	5	4,5	6	6,5
	Harangtorony, harangláb esetén	9	-	-	-

⁷⁹ Beillesztette a 13/2016.(XII.15.) számú Ör. Hatályos 2016.12.31-től

„6. melléklet a 8/2008. (VIII. 01.) önkormányzati rendelethez⁸⁰

Az utak besorolása

	A	B	C	D	E
1	Kategória	Tervezési osztály	Út megnevezése	Övezet	Szabályozási szélesség
2	Országos II. rendű főút (tervezett)	K.V.B.	6508. számú Somogyacsa-Nagykónyi	Köu-1	külterületen: 22 m
3	országos mellékút	B.V.c.C. K.VI.B.	65154. számú értényi bekötőút Koppányszántó-Értény tervezett összekötő út Értény-Bedegkér tevezett összekötő út	Köu-2	Külterületen: 22 m Belterületen: 12 m
4	Kiépített kiszolgáló út	B. VI. d. B. B. VI. d. C. K.VIII.B.	belterületi lakóutcák	Köu-3	Kialakult – 12 m
5	egyéb kiszolgáló út	K.VIII.B.	külterületi kiszolgáló utak belterületi vegyesforgalmú kiszolgáló út;	Köu-4	Kialakult – 10 m
6	önálló gyalogút övezete	B.IX.	belterületi gyalogutak	Köu-5	Kialakult

⁸⁰ Beillesztette a 13/2016.(XII.15.) számú Ör. Hatályos 2016.12.31-től

„FÜGGELÉK”⁸¹

a 8/2008. (VIII. 01.) önkormányzati rendelethez

a) A település nyilvántartott régészeti lelőhelyei:

1. Barna-háti-föld
Azonosító: 66844
Hrsz.: 055/1.
2. Barnahátpuszta II.
Azonosító: 23341
Hrsz.: 055/1, 055/4, 056, 061/1-2.
3. Barnahátpuszta I.
Azonosító: 23340
Hrsz.: 047/7, 048.
4. Gyurgyóka
Azonosító: 66846
Hrsz.: 057/3, 057/4, 063/2 (út), 064/7.
5. Csonka-dűlő
Azonosító: 23516
Hrsz.: 038/5; 038/7, 038/8; 038/9.
6. Pétertelek II.
Azonosító: 23515
Hrsz.: 030/2-7.
7. Bence-erdő-puszta
Azonosító: 66848
Hrsz.: 070/10; 070/11.
8. Pétertelek I. (Torma István 101. lelőhely)
Azonosító: 23514
Hrsz.: 022/8, 022/9; 029, 030/1, 032/3.
9. Kápolnai-dűlő II.
Azonosító: 66850
Hrsz.: 016, 017/17.
10. Kápolnai-dűlő I.
Azonosító: 66852
Hrsz.: 017/6-7; 017/9, 017/10, 017/11
11. Kápolna-dűlő III.
Azonosító: 23343
Hrsz.: 017/1-3, 018/6.

⁸¹ Módosította a 13/2016.(XII.15.) számú Ör. Hatályos 2016.12.31-től

12. Szilvásige

Azonosító: 23345

Hrsz.: 012, 015/4, 020/1, 021, 024/3-6.

13. Csicsavölgyi-oldal

Azonosító: 23517

Hrsz.: 07/3.

14. Kenderföld

Azonosító: 66856

Hrsz.: 013/1, 014/3.

15. Szántói-úti szőlők

Azonosító: 23518

Hrsz.: 2101/4; 2102/2; 2103/2; 2104; 2105/2; 2106/1; 2106/2; 2107; 2108/1; 2108/2; 2109/2; 2110/1; 2110/2; 2111; 2112; 2113; 2141, 2142, 2143, 2144, 2145, 2146, 2147, 2148, 2149, 2150, 2151, 2152, 2153; 2154 (út); 2155-2158; 2159/1; 2159/2.

16. Temető (Torma István 110. lelőhely)

Azonosító: 23022.

Hrsz.: 0133/1-3; 0133/5; 0137/1; 0137/2, 0156/1, 0156/2, 2007, 2008, 2009, 2012/1, 2012/2

17. Csere-földek

Azonosító: 23191

Hrsz.: 0133/1; 0133/6, 0133/7, 163.

18. Kismalom, TSz major

Azonosító: 23344

Hrsz.: 0120/1.

19. Méhesi-dűlő

Azonosító: 66858

Hrsz.: 096/8.

20. Kepesfai-dűlő

Azonosító: 23813

Hrsz.: 0118/3.

21. Legelő

Azonosító: 23519

Hrsz.: 0121/4-6.

22. Tüskési legelő-földek

Azonosító: 66860

Hrsz.: 0103/1; 0103/2, 0103/3.

23. Torma István 100. lelőhely

Azonosító: 23513

Hrsz.: 090/13.

24. Ila-kúti-dűlő I.

Azonosító: 66862

Hrsz.: 096/4.

25. Ila-kúti-dűlő II.

Azonosító: 66864

Hrsz.: 096/4.

26. Ila-kúti-dűlő III.

Azonosító: 66866

Hrsz.: 096/4.

27. Eledényi-útelágazás

Azonosító: 23342

Hrsz.: 0109/1; 0110, 0116/1; 0116/2, 0117, 0118/7.

28. Eledényi-dűlő

Azonosító: 66868

Hrsz.: 0118/7.

29. Cigányvár (Deák Ferenc utca)

Azonosító: 20458

Hrsz.: 59, 66, 67, 68, 69, 70, 71, 91, 92/1, 93, 94/1, 0139/5, 0140

a) a település műemléki védettségű objektumai

	A	B	C	D	E	F
1	Törzsszám	Azonosító	Védelem fajtája	Helyrajzi szám	Cím	Név
2	4229	8610	Műemlék	353	Béke tér	Római katolikus templom
3	4229	22132	Műemléki környezet	198, 352, 354/1, 3, 4, 370, 371		Római katolikus templom műemléki környezete

c) a település védett természeti emlékei

Földvár: Képesfai-dűlő, (0118/3. hrsz)

Forrás: Törökök kútja (hrsz.053/2)

Bozóti-források 3 db (hrsz.051/2)